



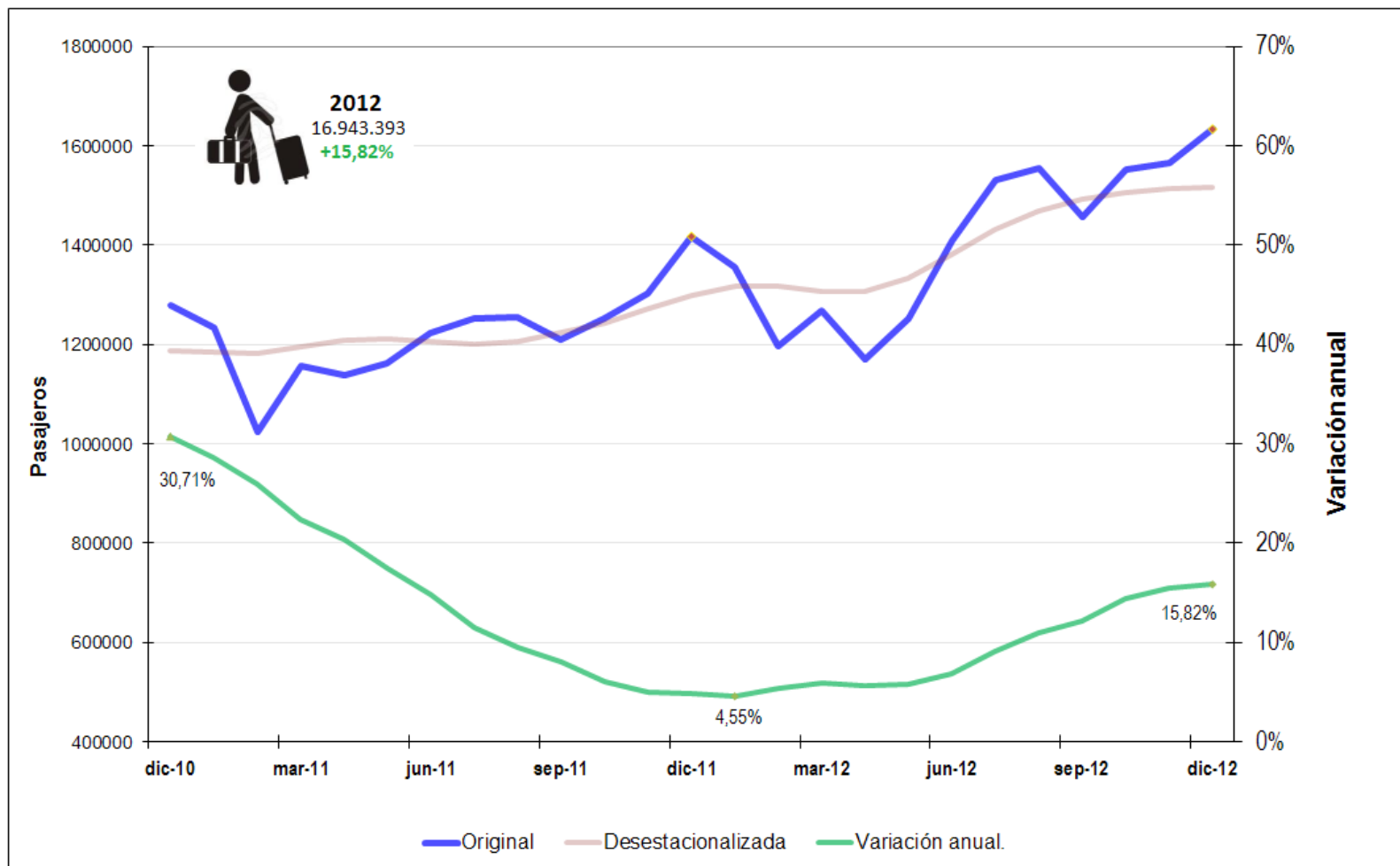
Copyright Luis Rosa

Aeronáutica Civil Boletín Origen-Destino
Diciembre 2012

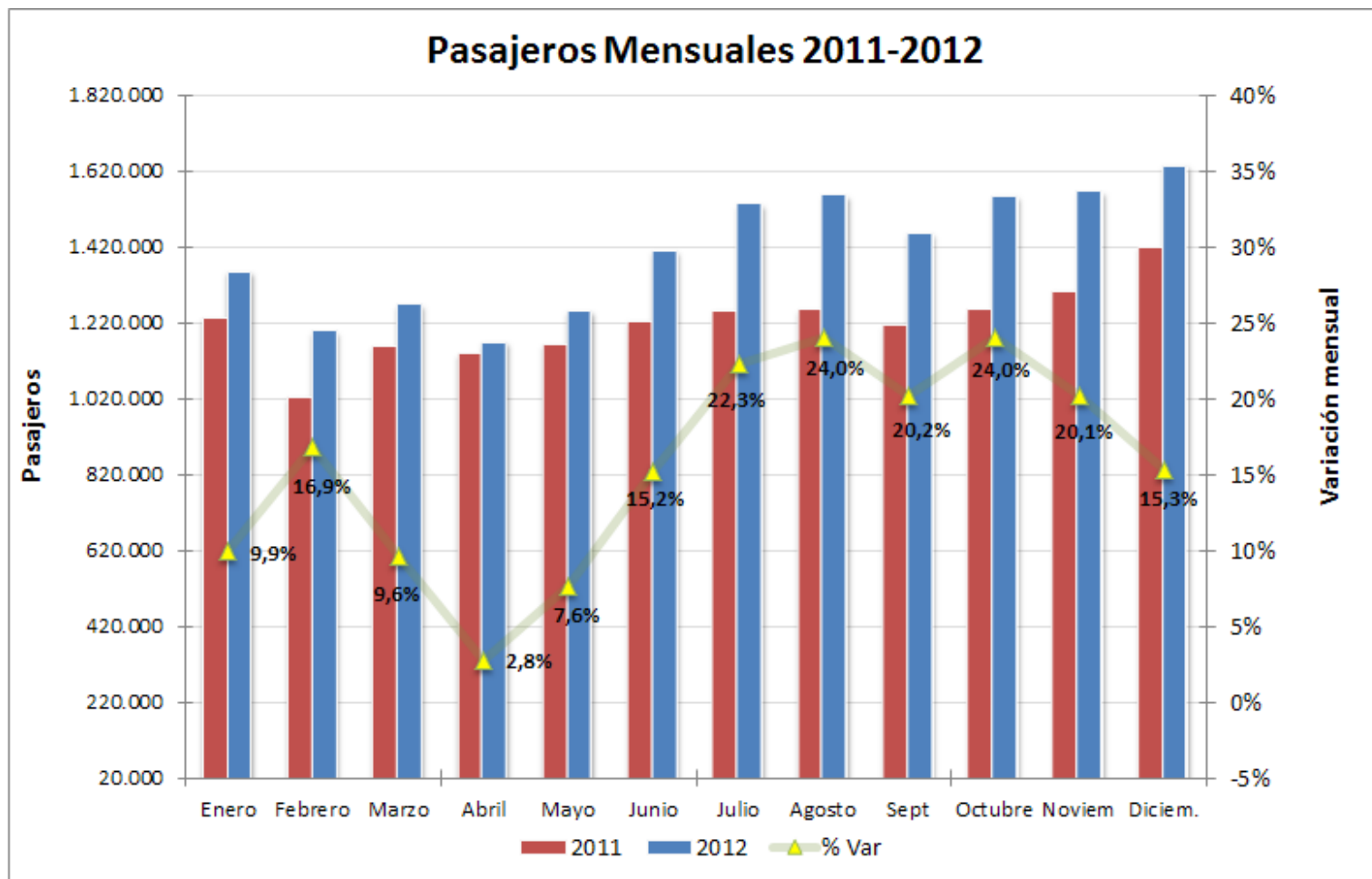


Comportamiento tráfico de pasajeros

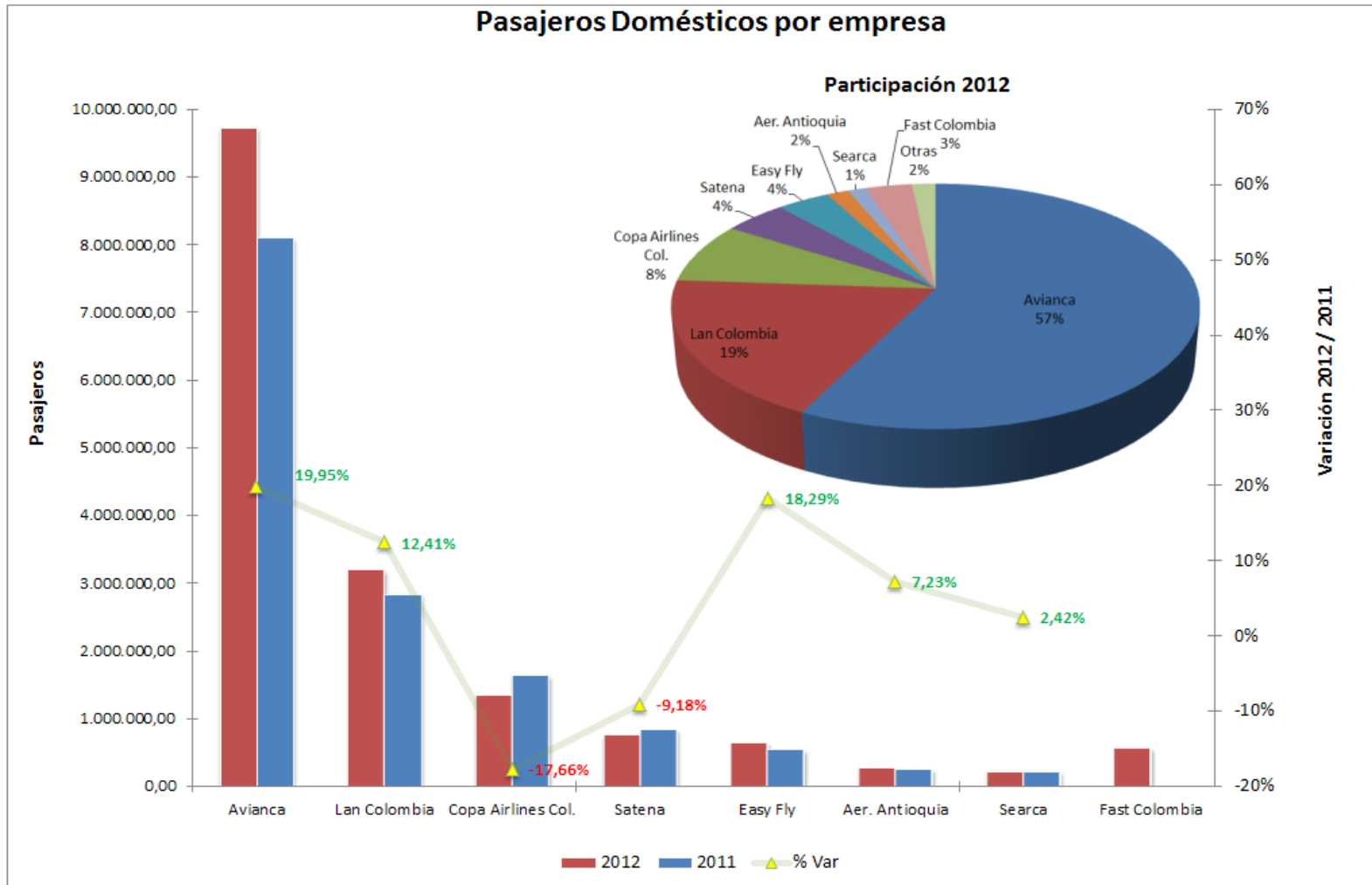
Tráfico Doméstico - Pasajeros



Con relación al tráfico doméstico, en diciembre de 2012 se movilizaron un total de 1.633.681 pasajeros, con un incremento del 15,26% con respecto a diciembre de 2011. En todo el 2012 se transportaron 16.943.393 personas, un 15,82% más que en 2011. En 2012 se observa una recuperación en el crecimiento anual de los pasajeros, pasando de 4,55% en diciembre de 2011 y llegando a superar el 18% para finales de 2012. Esta recuperación fue más notoria en el segundo semestre de 2012.

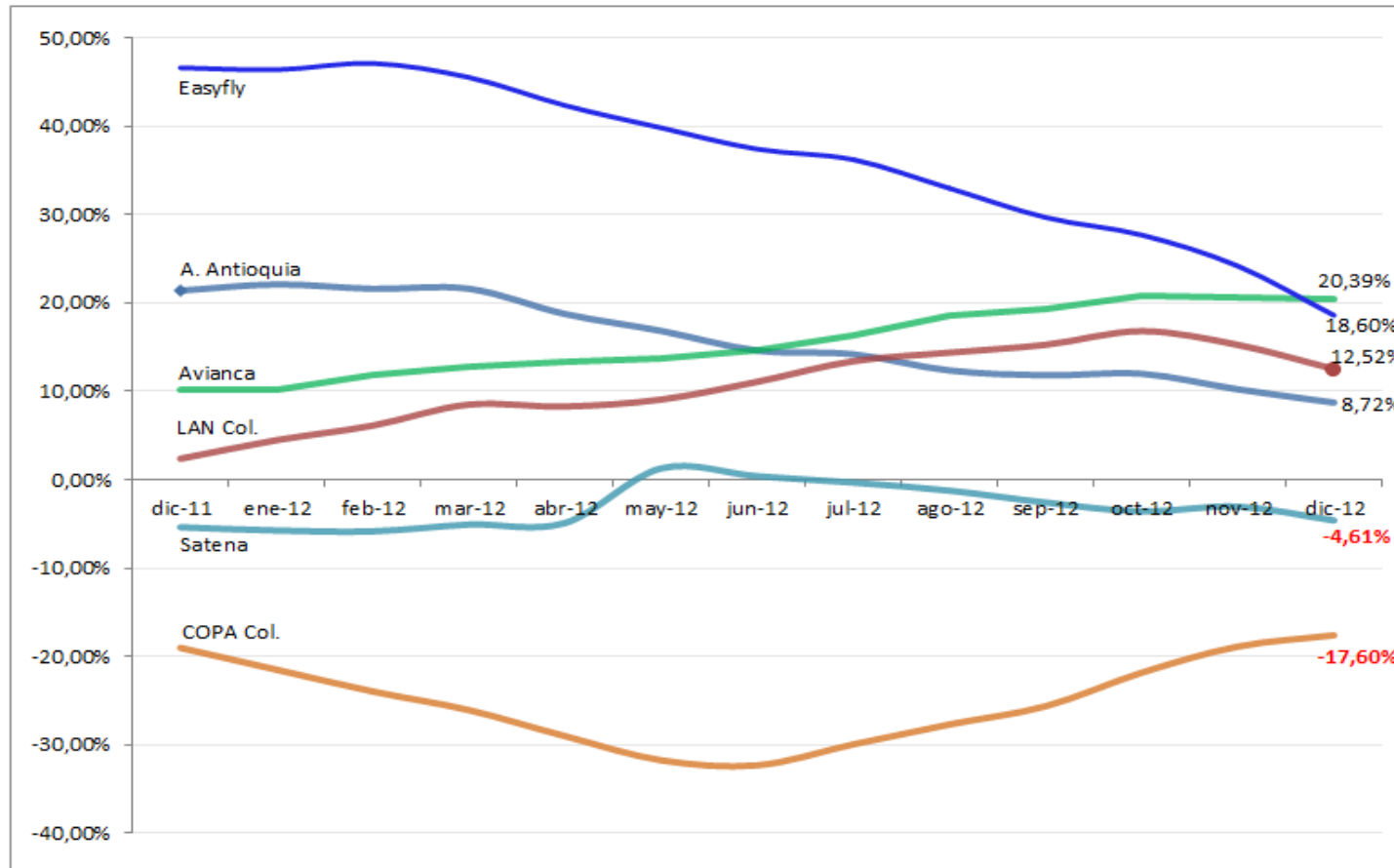


Al observar la variación mensual en 2012, se aprecia que el mes con menor ritmo de crecimiento fue abril (2,8%), y el máximo se obtuvo en los meses de agosto y octubre (24%). La tasa promedio de crecimiento mensual del segundo semestre fue del 21%, mientras que la del primer semestre de 2012 fue del 10,3%.

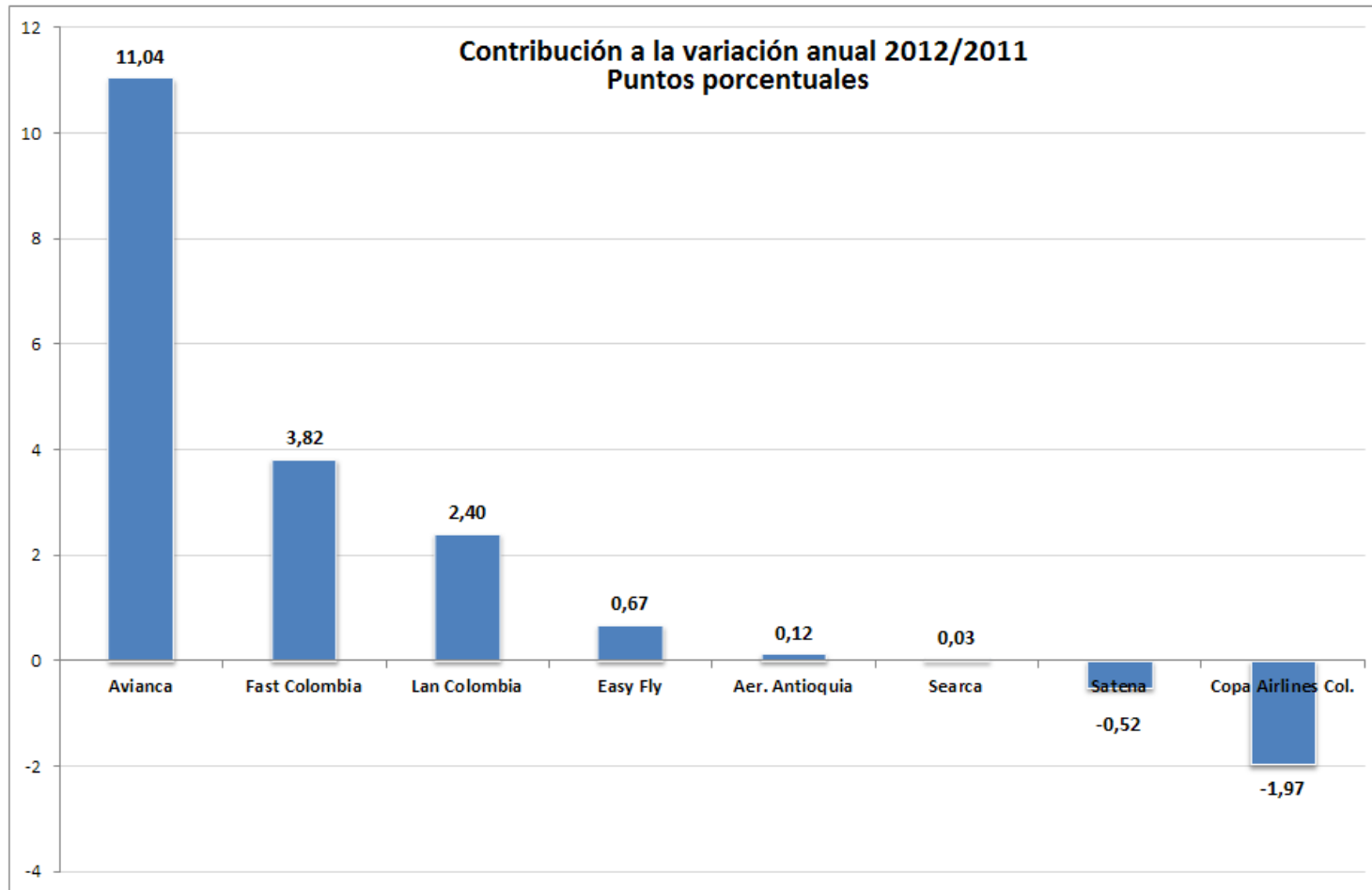


En el año 2012, Avianca fue la aerolínea con mayor crecimiento anual (19,95%), lo cual le permitió transportar el 57% de los pasajeros domésticos. Lan Colombia obtiene el 19% de los pasajeros transportados, mientras que Copa Airlines Colombia alcanza el 8%. Es destacable el crecimiento del 18,29% de Easy Fly.

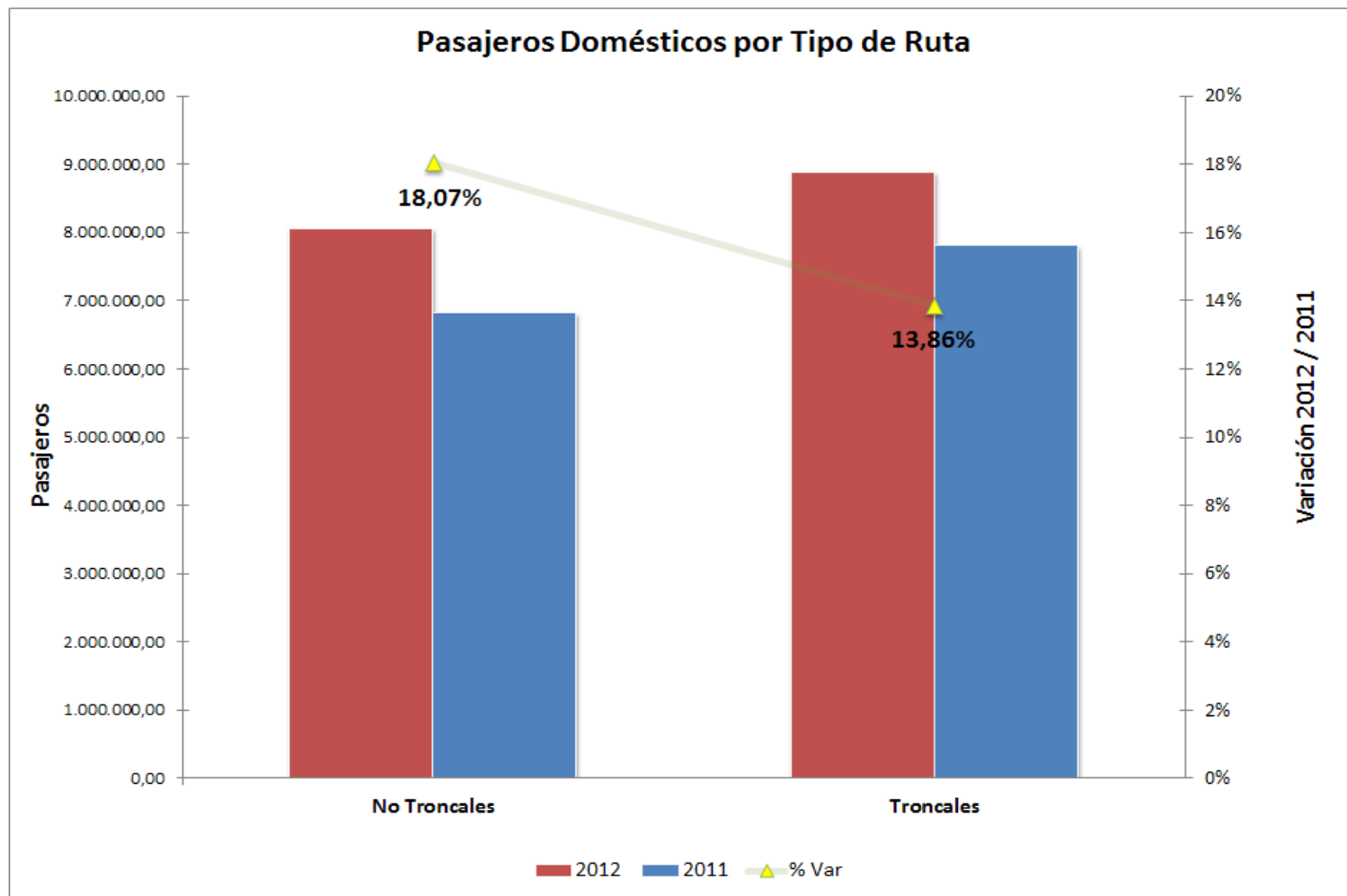
Pasajeros domésticos - Variación 12 meses



Al observar la variación 12 meses por empresa se observan varios aspectos destacables: Avianca y Lan Colombia incrementan el ritmo de crecimiento de los pasajeros domésticos con respecto a diciembre de 2011, mientras tanto Easyfly y Aerolínea de Antioquia, presentan una contracción en el ritmo de crecimiento anual, ya que en diciembre de 2012, crecen menos de la mitad de lo que venían creciendo en el mismo mes del año anterior. De otro lado, se mantiene la tendencia de crecimiento anual negativo de Copa Airlines Colombia y de Satena.

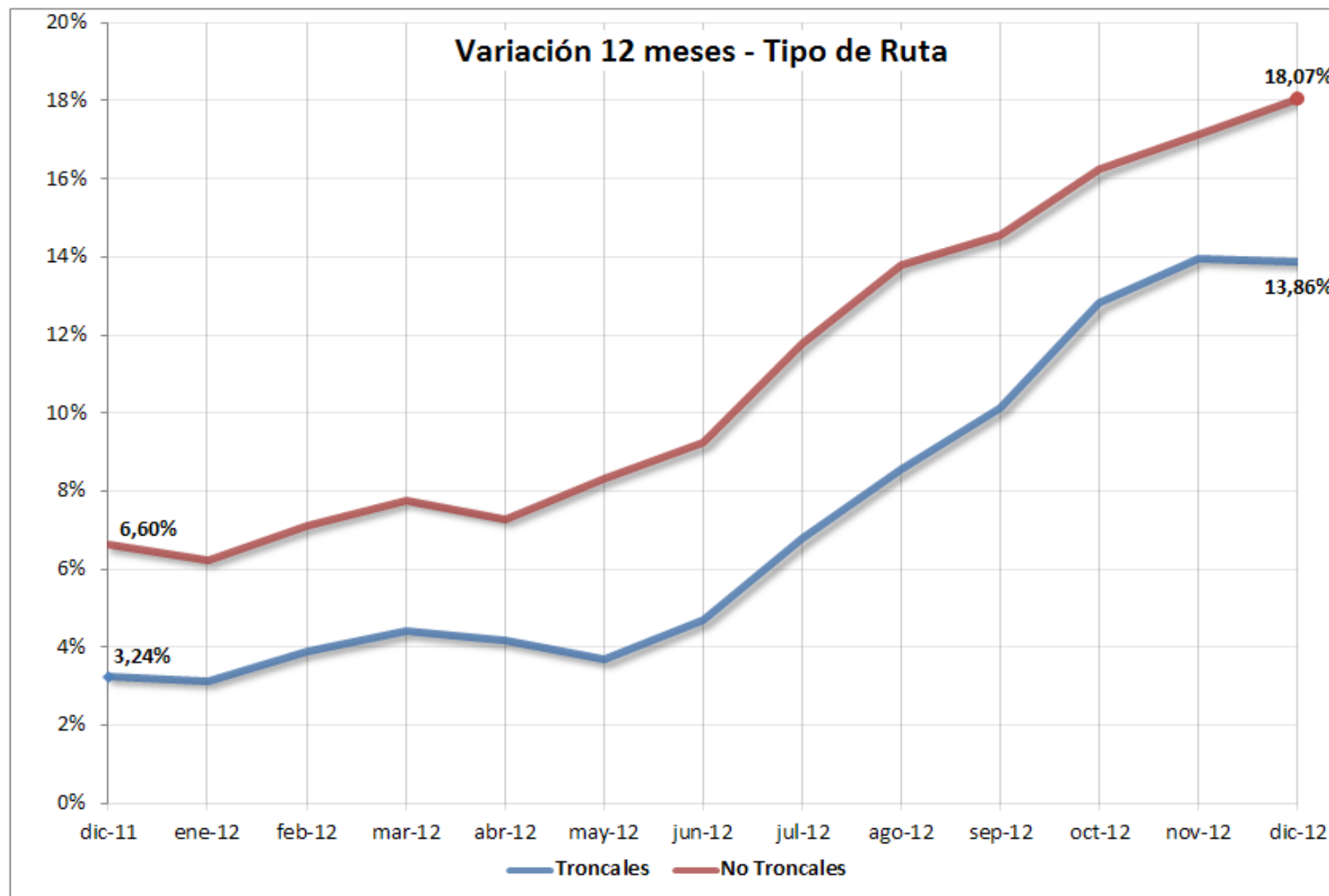


El crecimiento de Avianca, conjuntamente con su participación de mercado, ocasiona que aporte 11,04 puntos porcentuales a la variación anual de los pasajeros domésticos. Lan Colombia aporta 2,40 puntos porcentuales e Easyfly aporta 0,67. Es destacable el aporte de 3,82 puntos porcentuales de Fast Colombia, que inició operaciones en mayo de 2012.



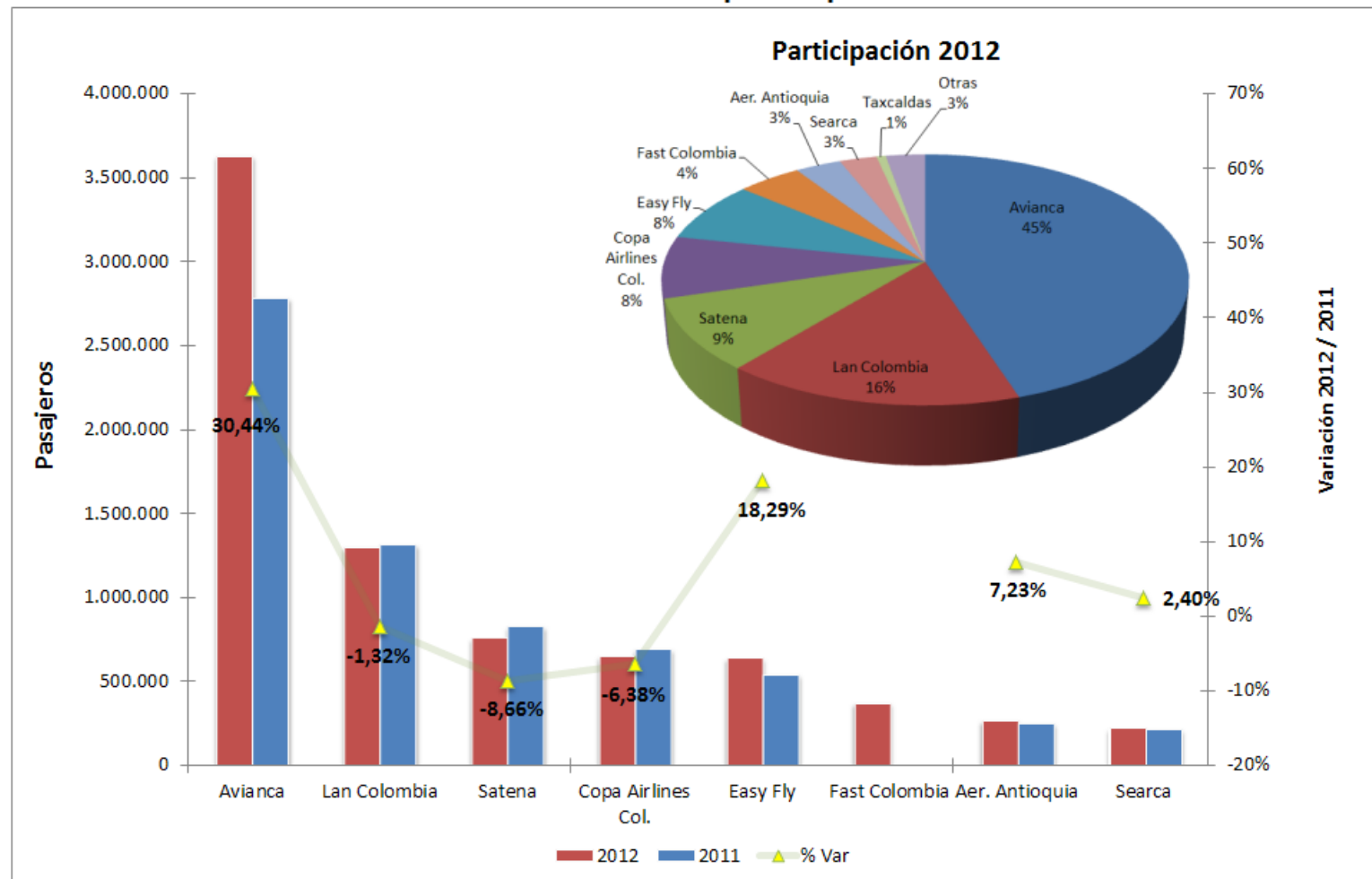
Las rutas no troncales en 2012 tuvieron un crecimiento del 18,07%, con una participación del 47,56%. Mientras tanto, las rutas troncales se incrementaron en 13,86%, menor al promedio del mercado.

Rutas Troncales: Bogotá-Cali-Bogotá, Bogotá-Medellín (Rionegro)-Bogotá, Bogotá-Barranquilla-Bogotá, Bogotá-Bucaramanga-Bogotá, Bogotá-Pereira-Bogotá, Bogotá-Cartagena-Bogotá, Bogotá-Cúcuta-Bogotá, Bogotá-Santa Marta-Bogotá, Bogotá-Montería-Bogotá y Cali-Medellín (Rionegro)-Cali.



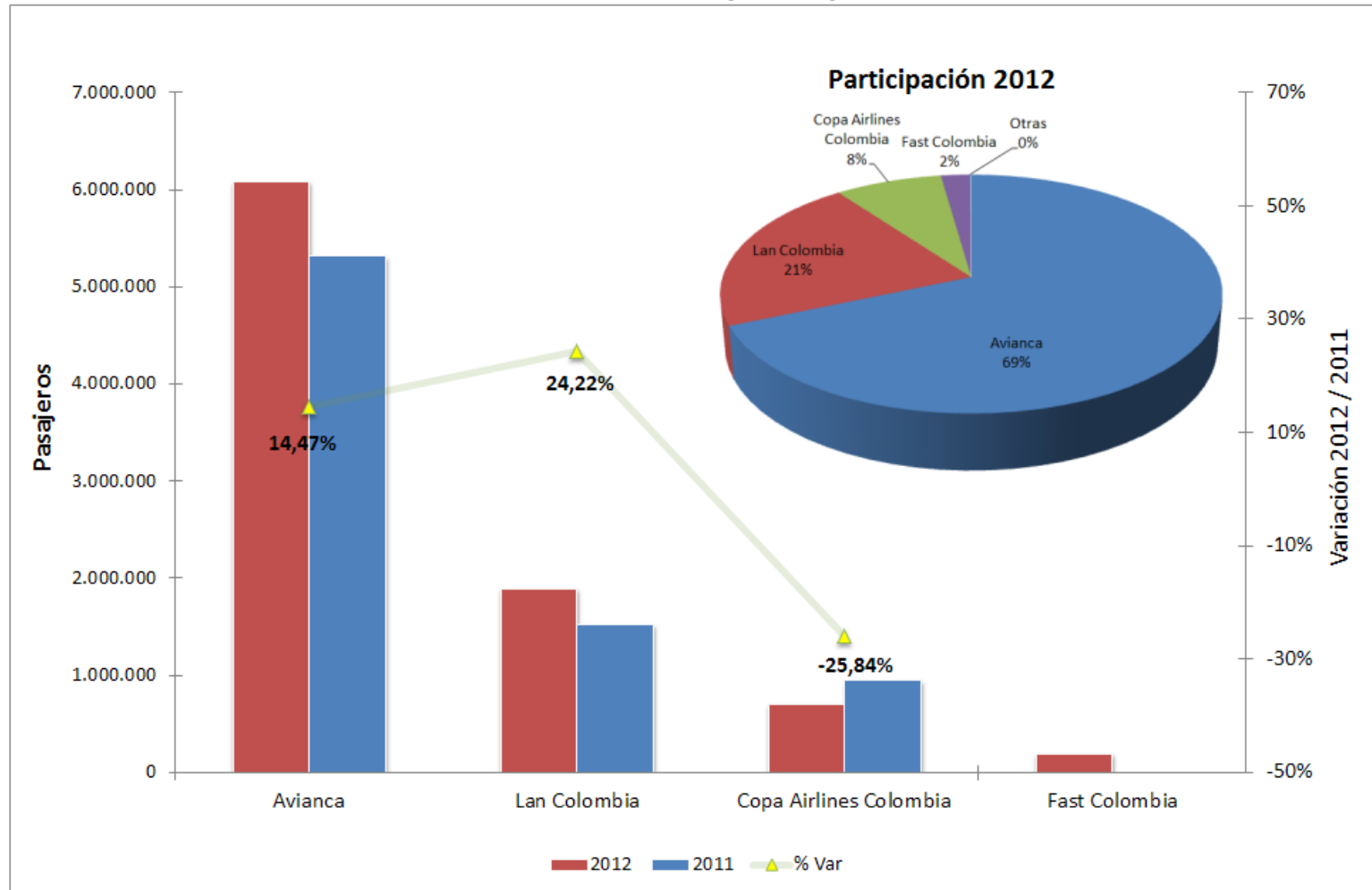
Tanto las rutas troncales como las no troncales, presentaron un incremento constante en el ritmo de crecimiento anual, las rutas no troncales crecían al 6,6% en diciembre de 2011 y para finales de 2012 terminan creciendo al 18,04%. Las rutas troncales presentaron una mejora significativa en el ritmo de crecimiento anual y para diciembre de 2012 incrementan en tres veces el ritmo de crecimiento de diciembre de 2011. Las rutas no troncales en el último año siempre presentaron un ritmo de crecimiento anual superior a las rutas troncales.

Rutas No Troncales por empresa



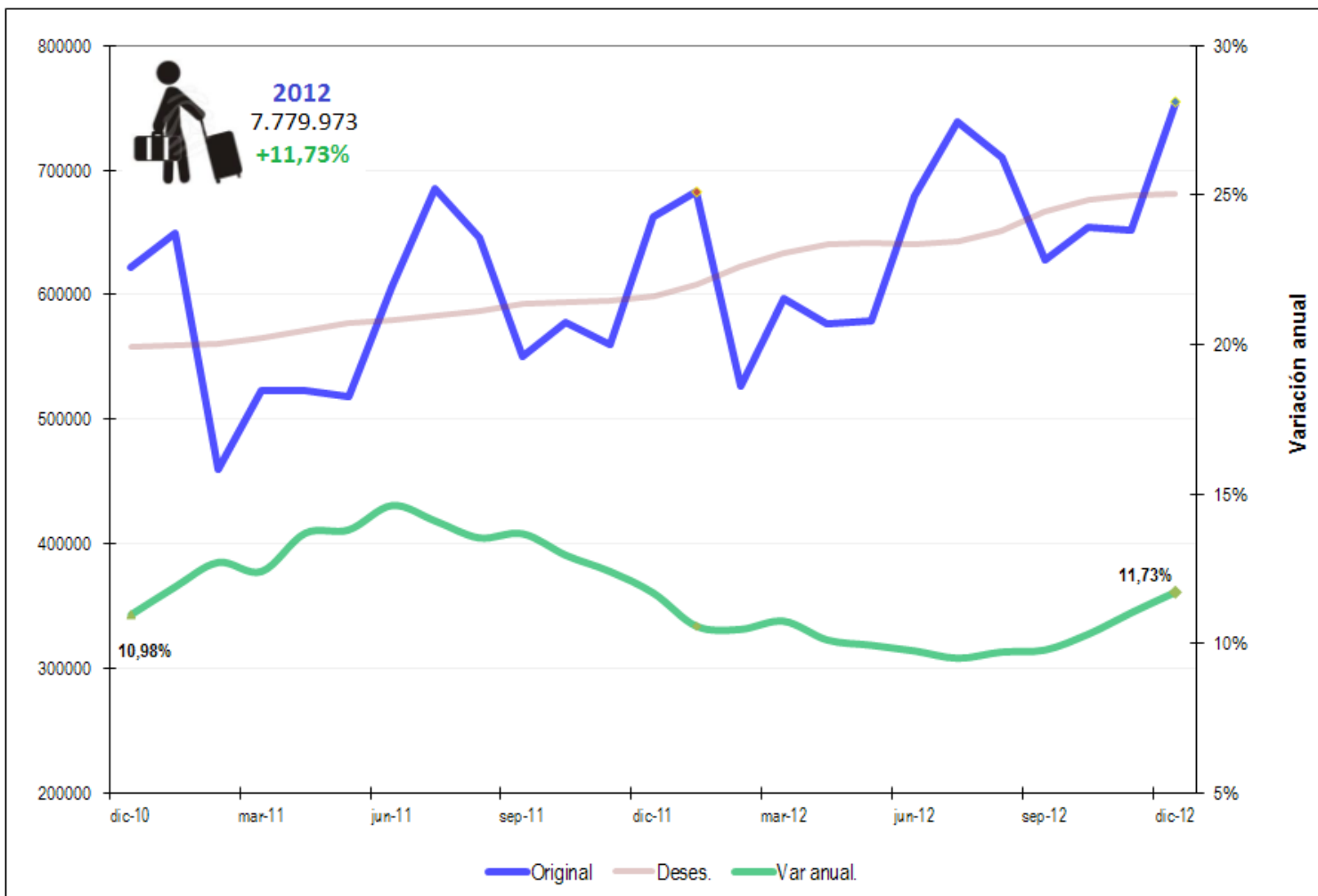
En el año 2012 con respecto a las rutas no troncales, Avianca fue la aerolínea con mayor crecimiento anual (30,44%), lo cual le permitió transportar el 45% de los pasajeros. Las empresas con mayor participación en este mercado disminuyeron el número de pasajeros transportados en este tipo de rutas, siendo Satena la que presenta la caída más profunda (-8,66%). Se resalta también el crecimiento de Easyfly y Aerolínea de Antioquia, con el 18,29% y 7,23% respectivamente.

Rutas Troncales por empresa

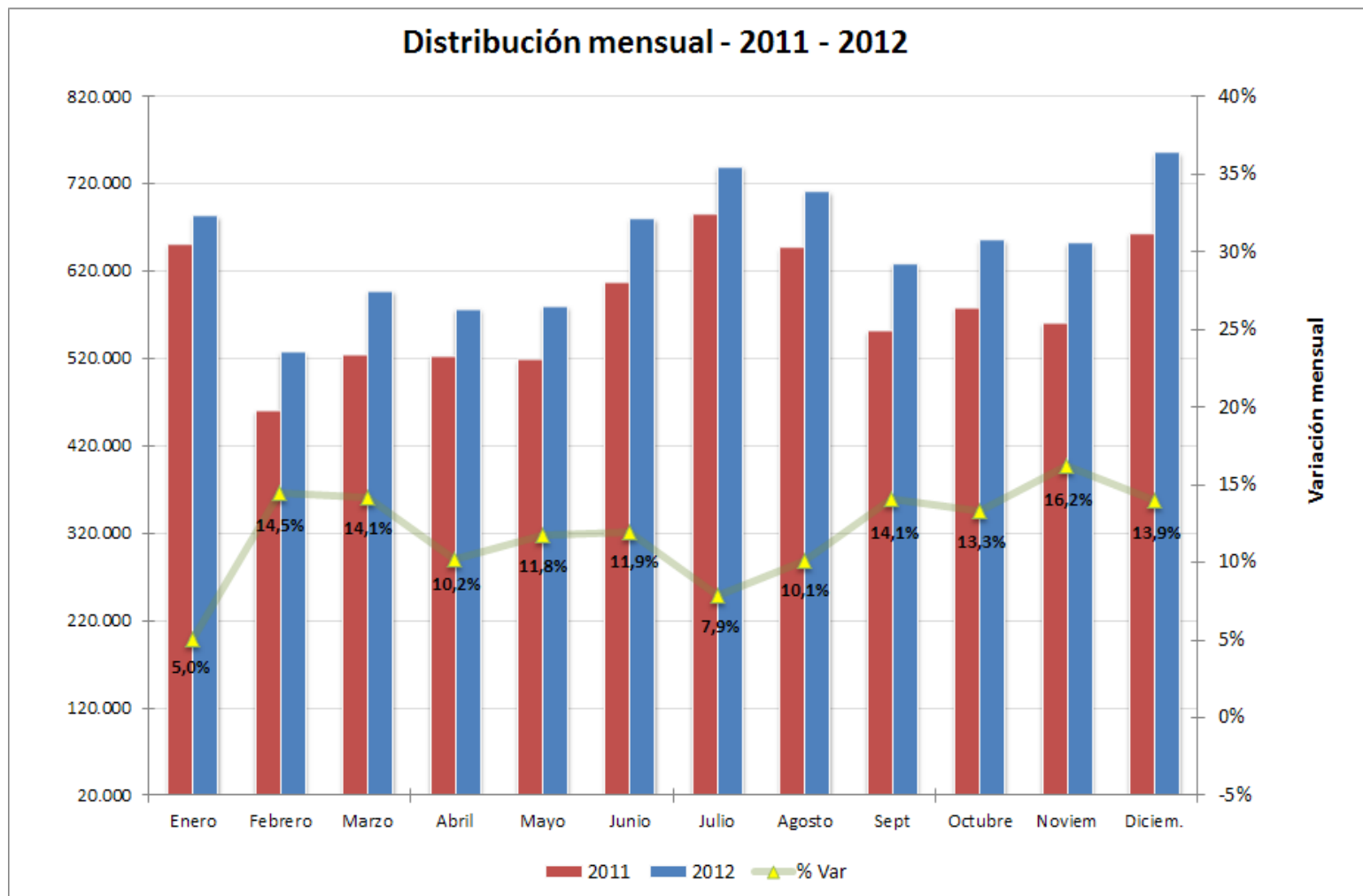


En 2012 con respecto a las rutas troncales, Avianca transportó el 69% de los pasajeros, con un incremento de 14,4% con respecto al año anterior. Lan Colombia incrementó los pasajeros movilizados en 24,22% mientras que Copa Airlines Colombia presentó una contracción cercana al 26%, con lo cual su participación en este mercado se redujo al 8%.

Tráfico Internacional - Pasajeros

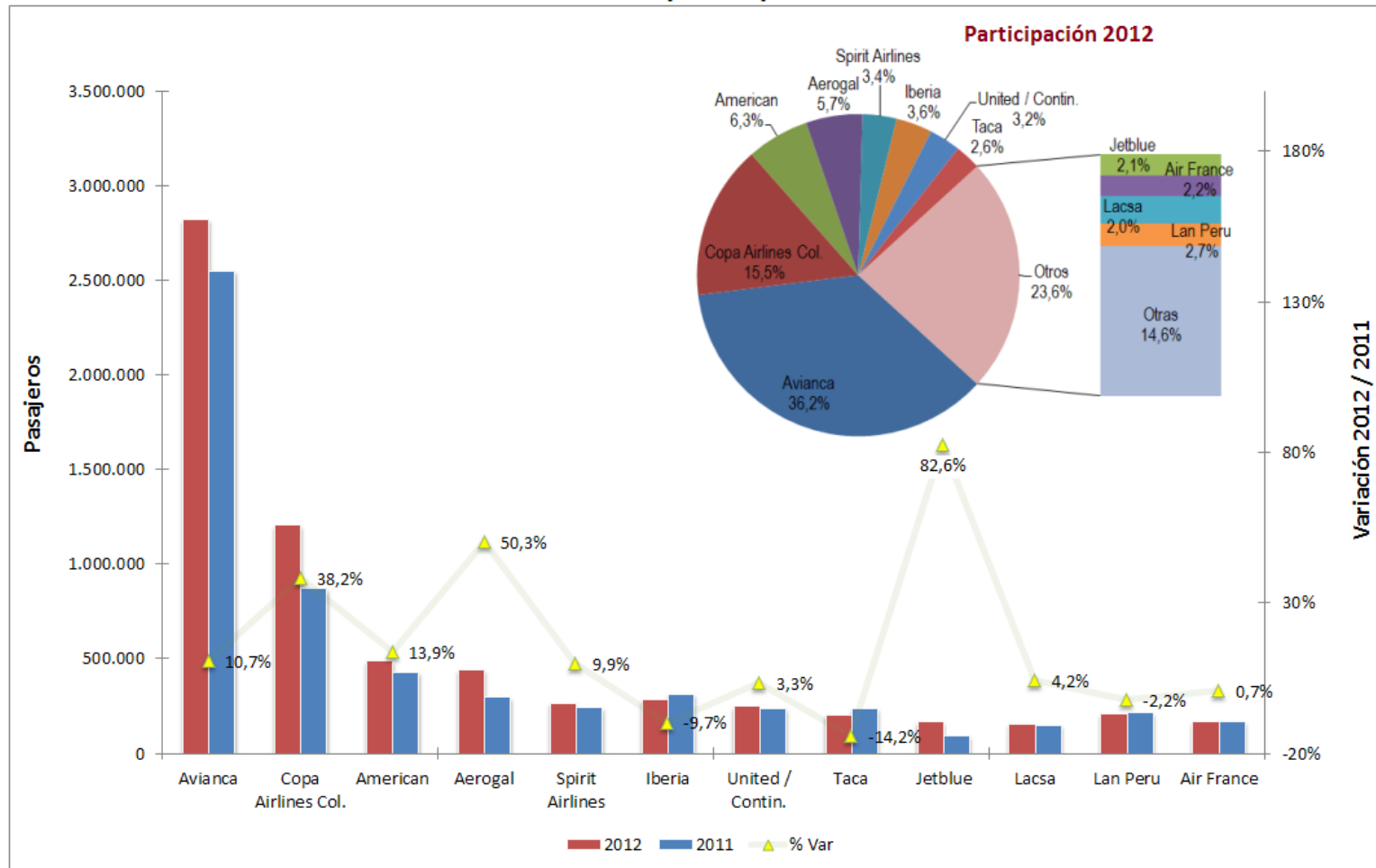


En lo que respecta al tráfico internacional, en diciembre de 2012 se movilizaron un total de 754.826 pasajeros, con un incremento del 13,94% con respecto a diciembre del año anterior 2011. En todo el año 2012 se transportaron 7.779.973 personas, un 11,73 mas que en 2011. En 2012 se muy poca variabilidad en el ritmo de crecimiento anual de los pasajeros, siendo el mes de julio de 2012, el periodo en el cual se presentó el menor ritmo de crecimiento anual (9,52%).

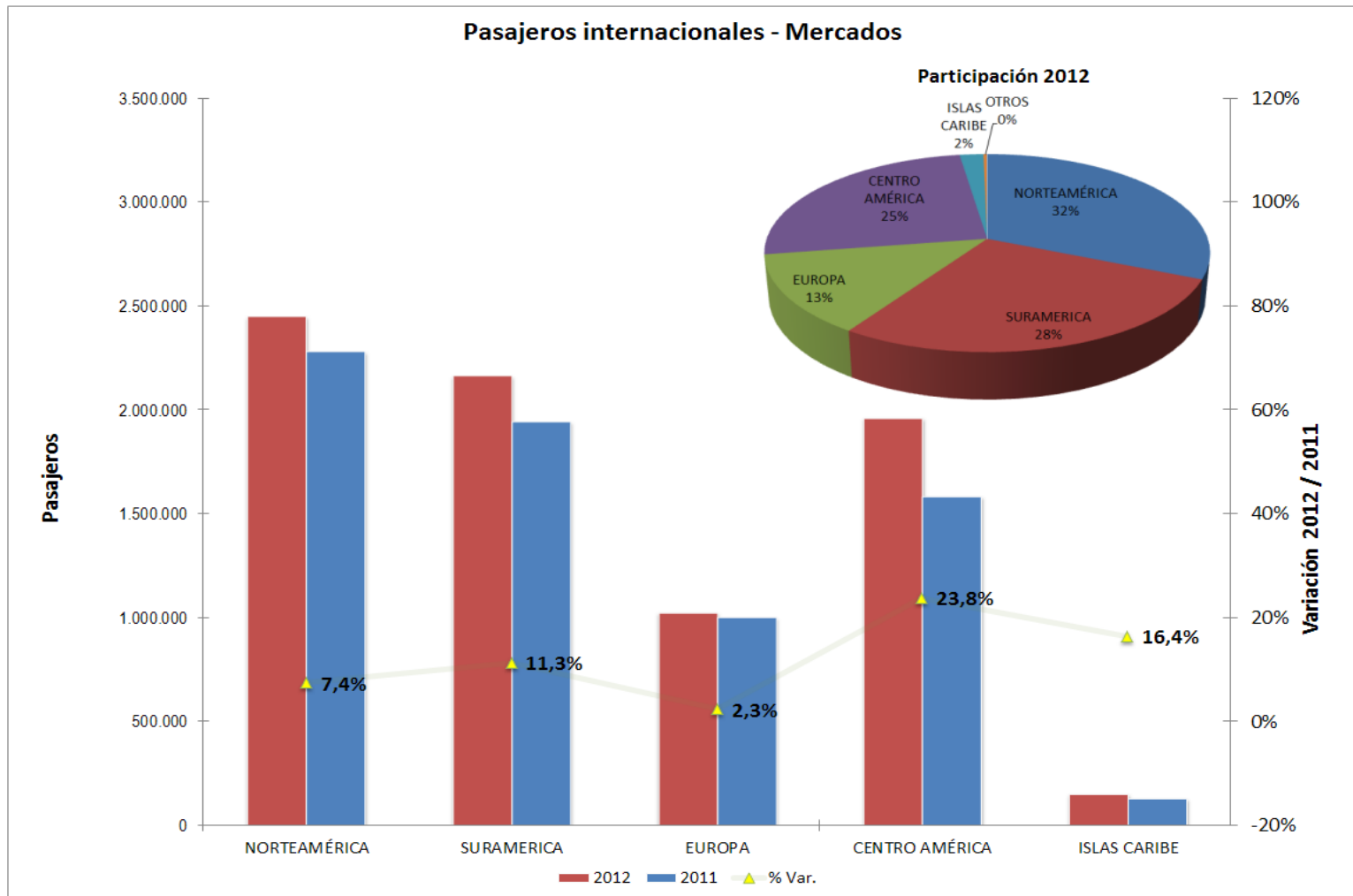


Con relación a la variación mensual, enero y julio fueron los meses con la menor variación mensual, en los demás periodos se observa escasa variabilidad en la variación mensual. El máximo crecimiento mensual se presentó en noviembre, superando levemente el 16%.

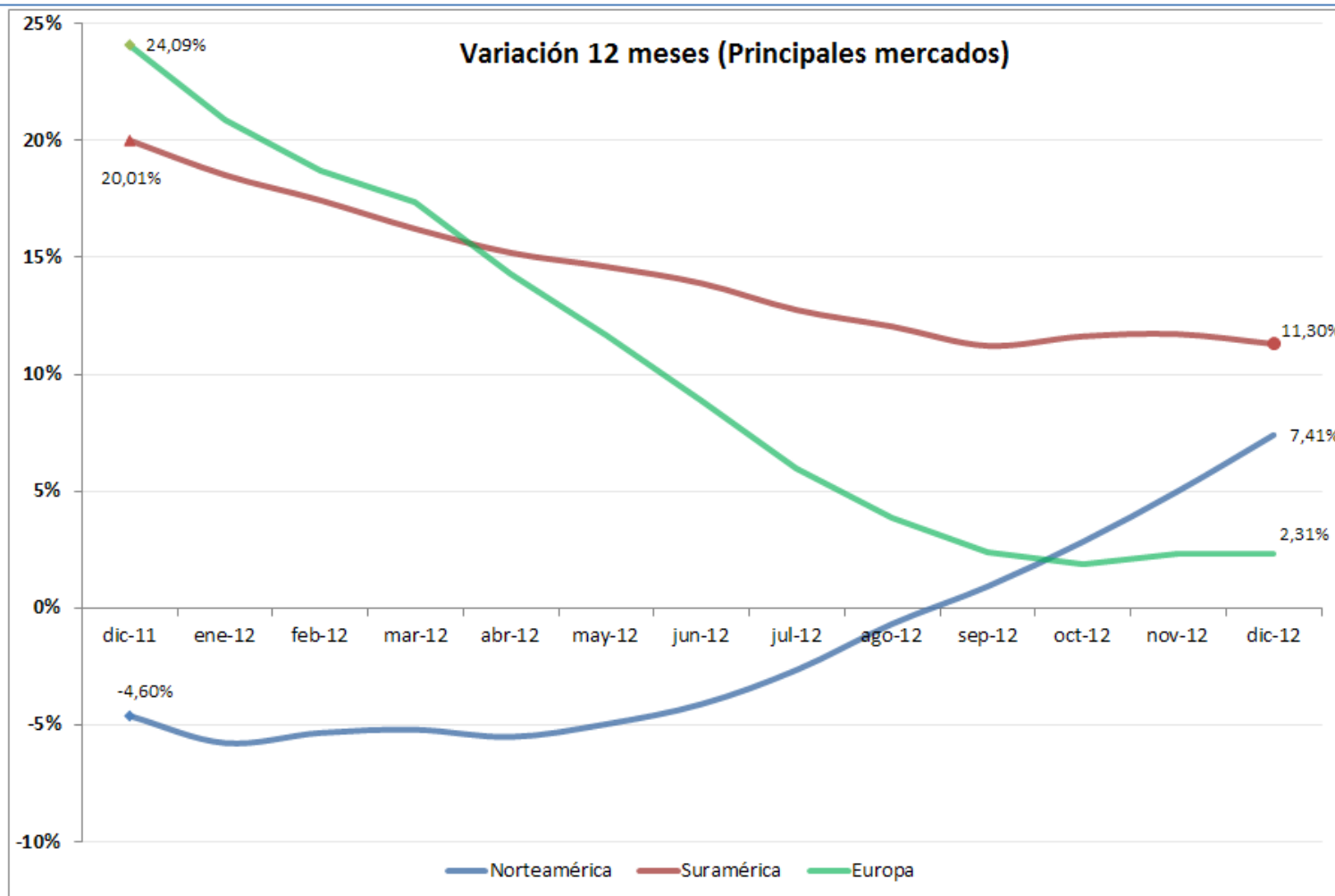
Distribución por empresas



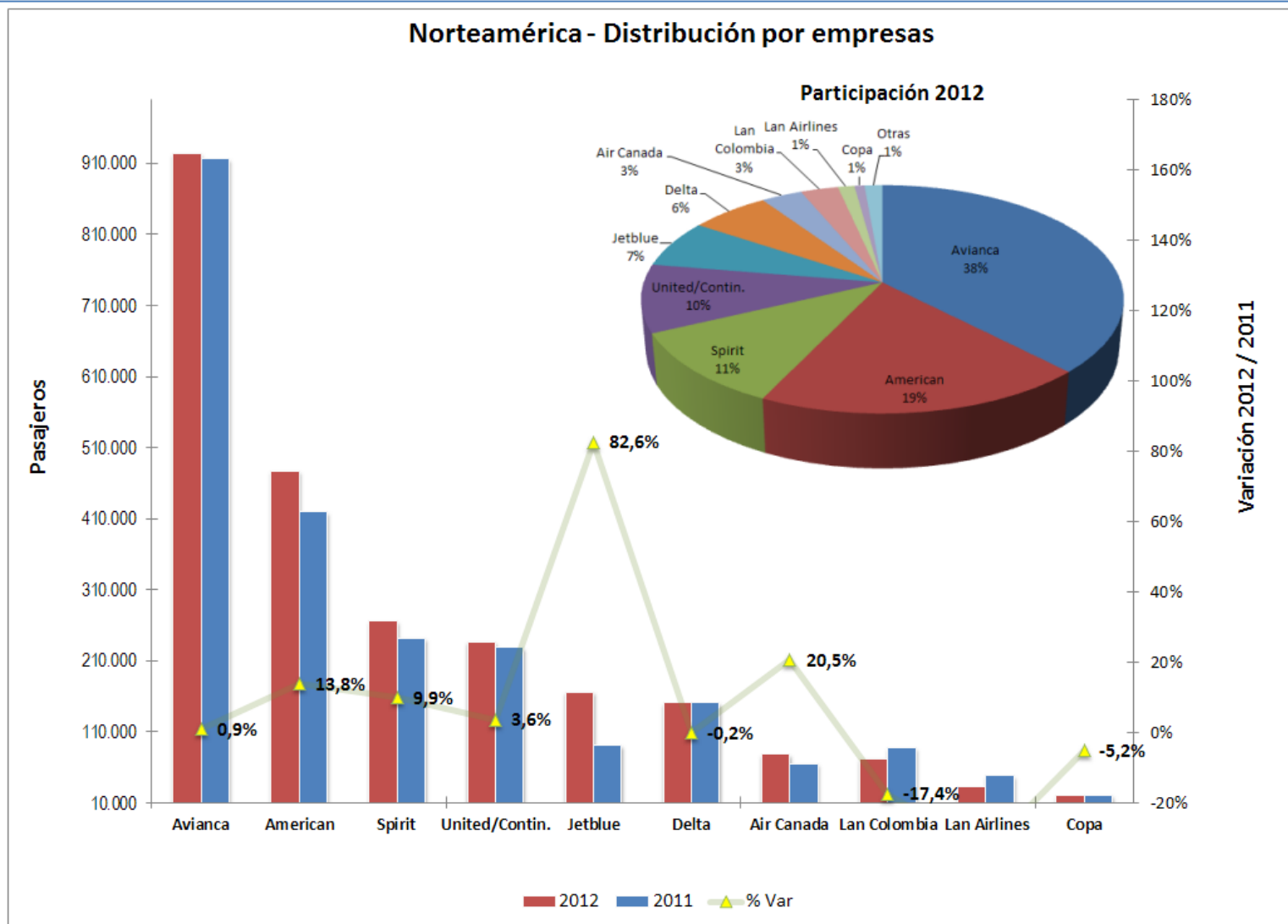
Avianca transportó en 2012 el 36,2% de los pasajeros internacionales, con un crecimiento del 10,7% con respecto a 2011. En orden descendente sigue Copa Airlines Colombia, con un crecimiento del 38,2%, superando 1.200.000 pasajeros transportados y alcanzando el 15,5% de este mercado. Es destacable el crecimiento del 50% en los pasajeros movilizados por Aerogal, con lo cual obtuvo una participación de 5,7%.



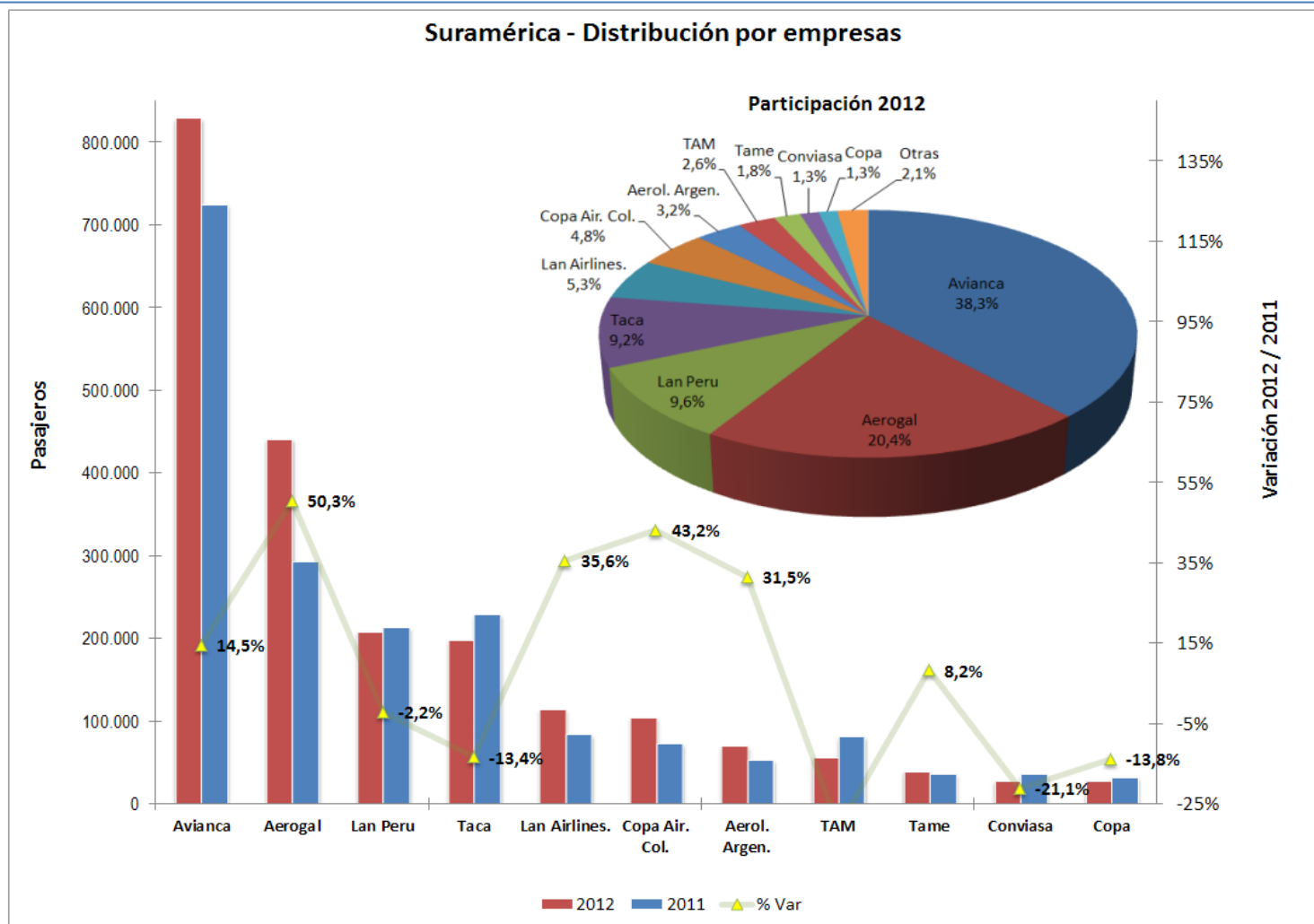
En 2012, los pasajeros movilizados hacia y desde Norteamérica representaron el 32% del tráfico internacional, con un incremento del 7,4% con respecto a 2011. Con respecto a Suramérica, en 2012 se transportaron 1.026.193, un 11,3% más que en 2011. Se destaca el crecimiento de los mercados de Centro América e Islas Caribe, con el 24% y 16,4% respectivamente.



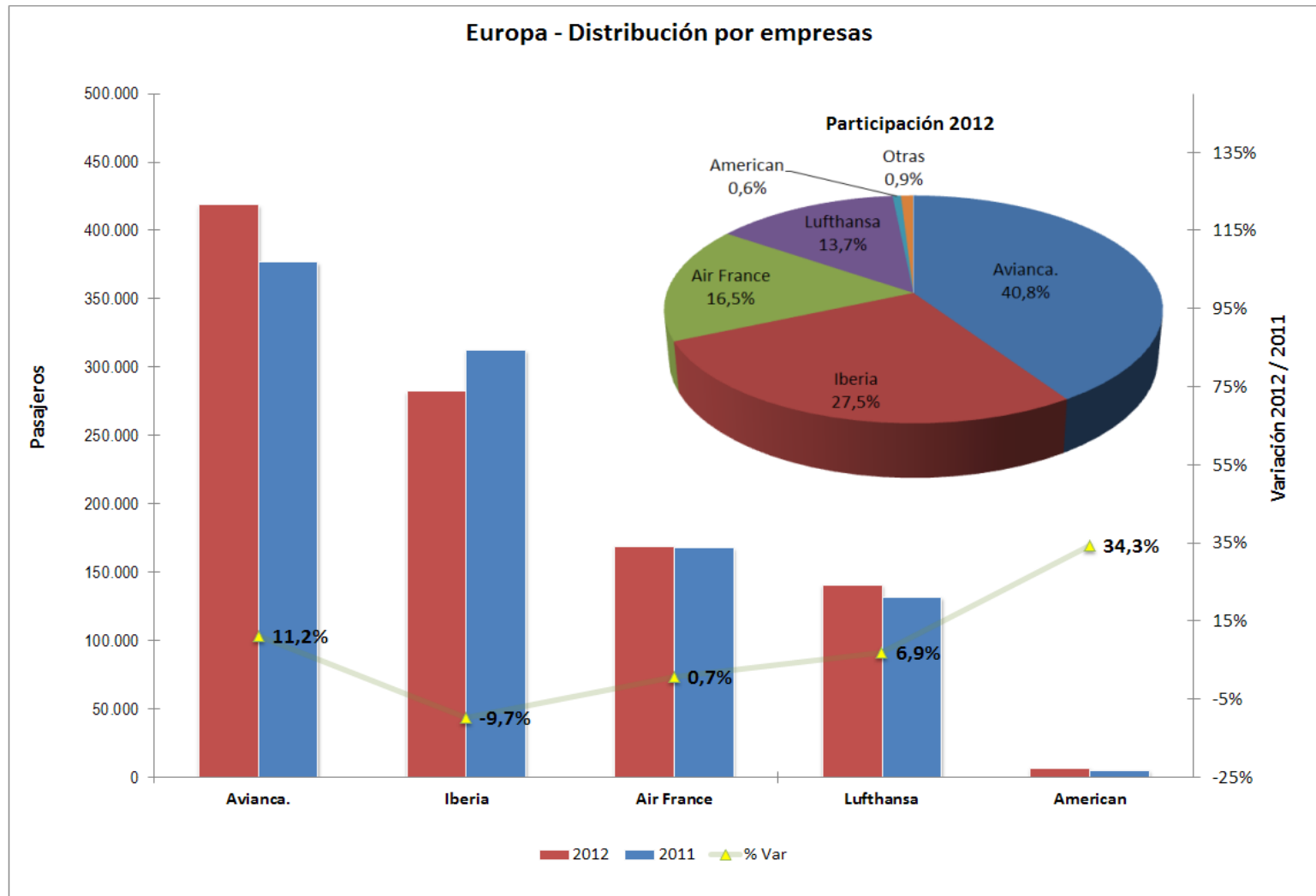
Con respecto a la variación 12 meses, es evidente el incremento en el ritmo de crecimiento del mercado de Norteamérica, que pasó de una variación negativa del 4,6% en diciembre de 2011, a una variación del 7,41% en diciembre de 2012. El mercado de Suramérica presenta una disminución en el ritmo de crecimiento anual, pasando del 20% en diciembre 2011 al 11,30% en diciembre de 2012. Los pasajeros transportados hacia y desde Europa reflejan la crisis económica que atraviesa la Eurozona, disminuyendo para diciembre de 2012 su ritmo de crecimiento anual en más de 20 puntos porcentuales.



En el mercado norteamericano, pese a tener un crecimiento cercano al 1%, en 2012 Avianca transportó el mayor porcentaje de pasajeros en este mercado (38%), sigue American con el 19% y Spirit Airlines (11%). Se resalta el crecimiento de Jetblue, que transportó 165.235 pasajeros, un 82,6% más que en 2011.



En las rutas hacia y desde Suramérica, en 2012 Avianca transportó en 38% de pasajeros en este mercado, con un incremento de 14,5% con respecto a 2011. Aerogal tuvo una participación superior al 20%, producto de un crecimiento superior al 50%, con relación al año 2011. Las demás aerolíneas que prestan servicio en esta región, tuvieron en 2012 una participación menor al 10%.

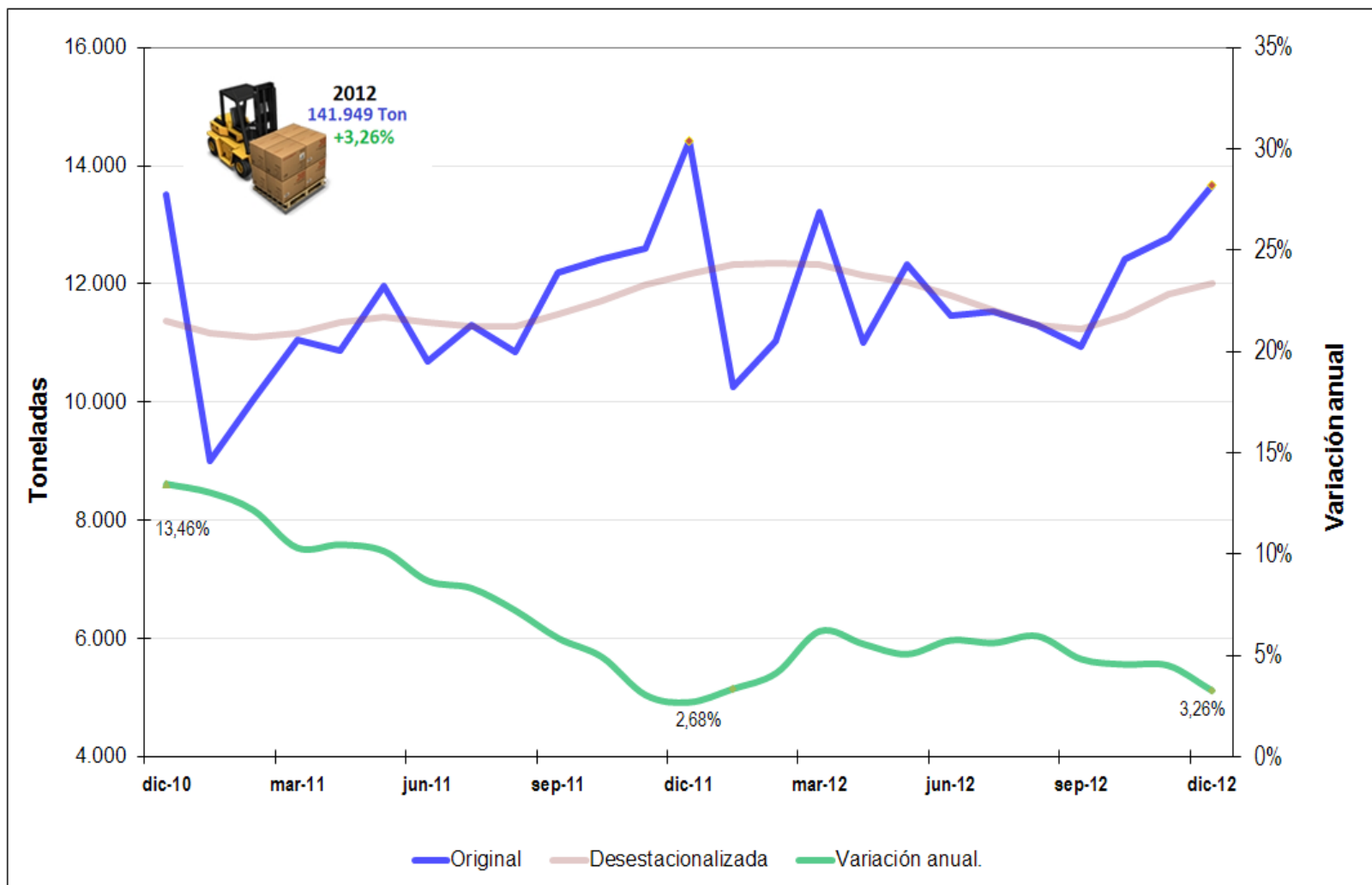


Avianca se consolida como la aerolínea con mayor participación en el mercado europeo y pese a la crisis económica en Europa, logra incrementar en 2012 los pasajeros en 11,2%. Lufthansa incrementa en 6,9% los pasajeros movilizados. Iberia presenta una contracción del 9,7%, mientras que Air France creció en un 0,7%.

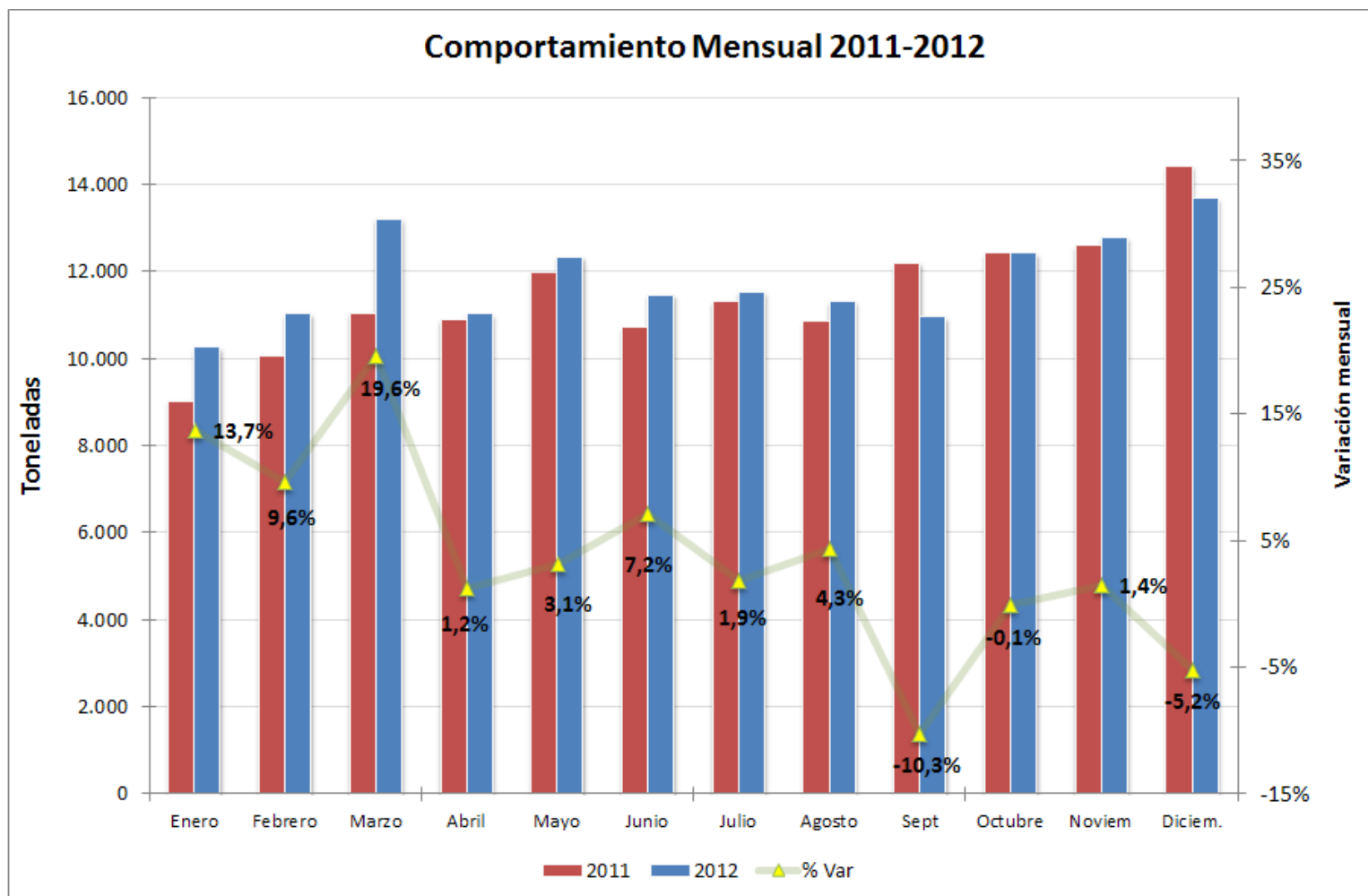


Comportamiento tráfico de carga y correo

Tráfico Doméstico – Carga y Correo

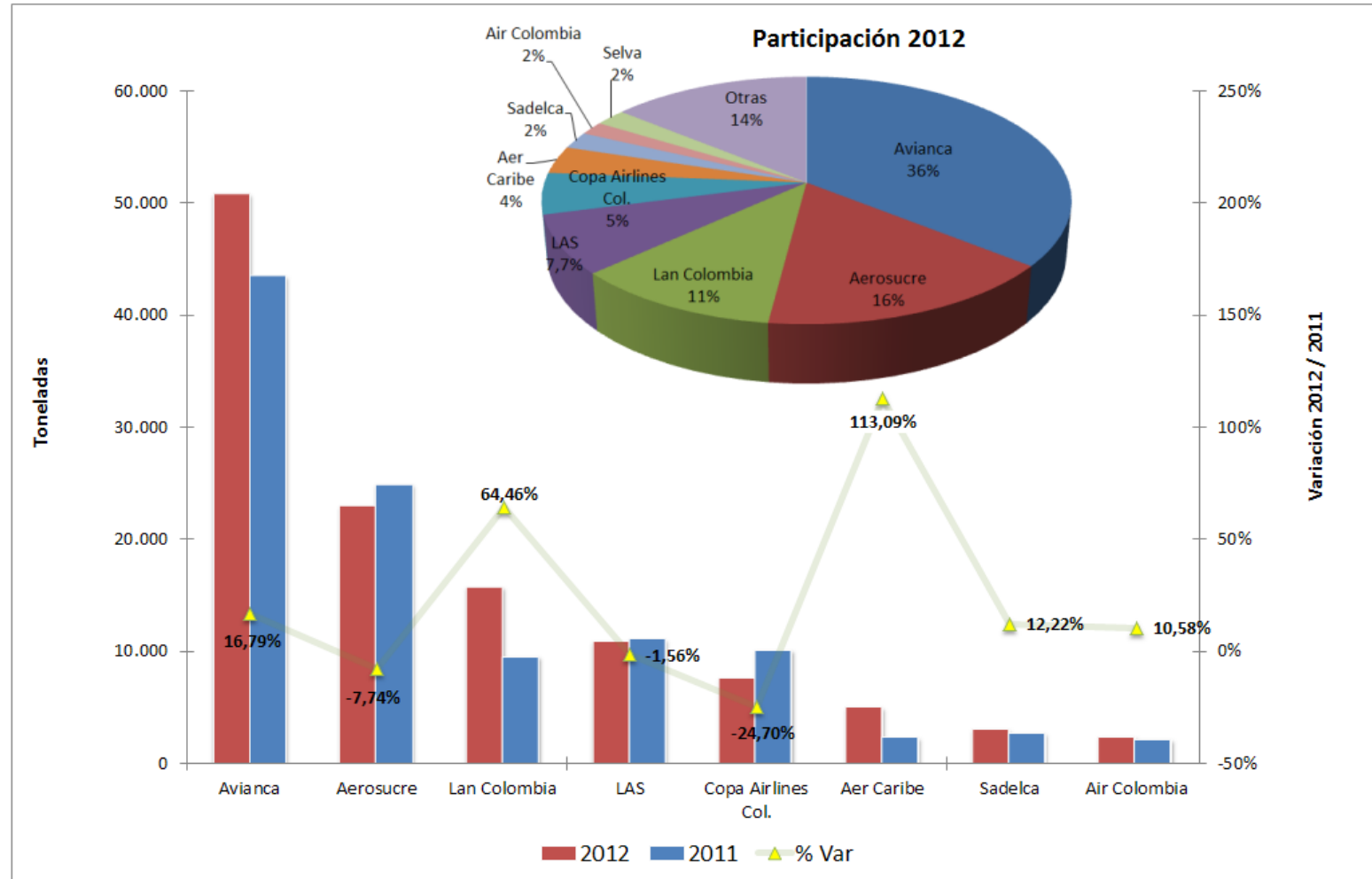


En 2012 en el mercado doméstico se transportaron 141.949 toneladas de carga y correo, lo que supone un crecimiento del 3,26% con respecto a 2011. Este crecimiento es levemente superior al crecimiento que se presentó en diciembre de 2011 y es 10 puntos porcentuales inferior al crecimiento que se presentó a finales de 2010.

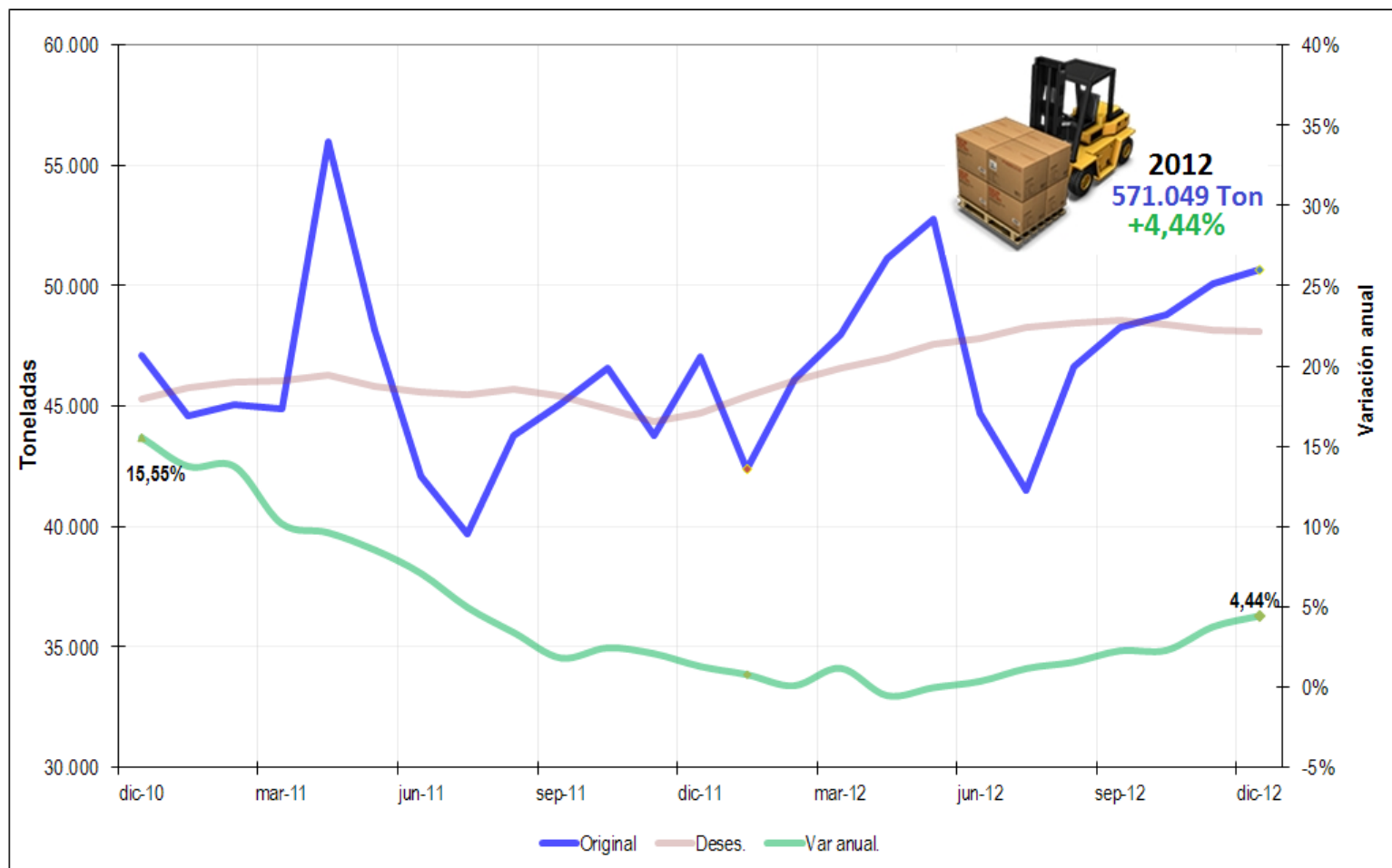


Al considerar las variaciones mensuales, la carga doméstica transportada presenta mucha volatilidad, presentando su mayor caída en septiembre de 2012 (10,3%) y su mejor desempeño en el mes de marzo (19,6%). El 2012 termina con una caída del 5,2% en diciembre, con respecto al mismo mes del año anterior.

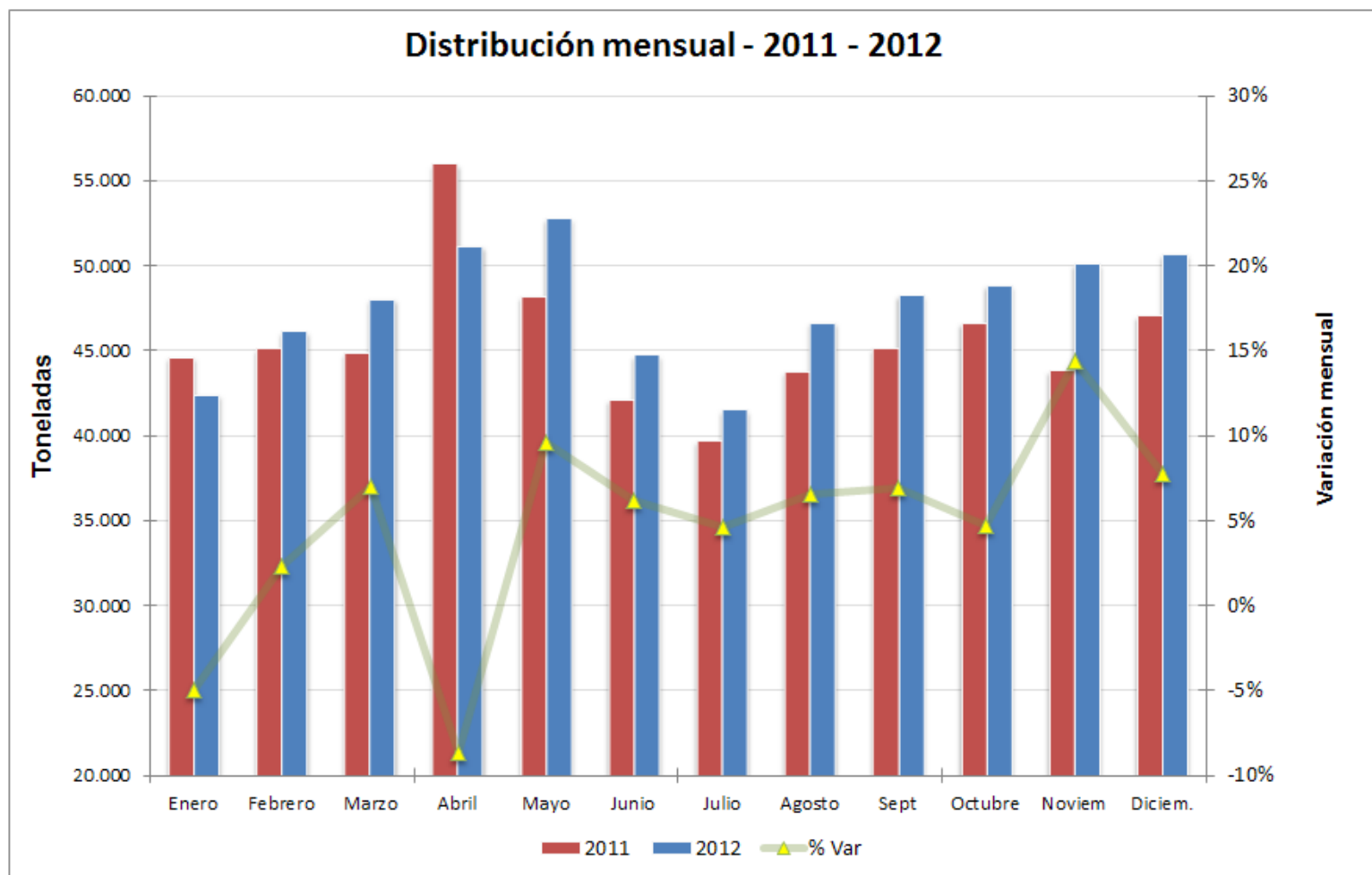
Distribución por empresas



En 2012 Avianca transportó el 36% del correo y la carga doméstica, seguida de Aerosucre con el 16%, presentando una caída del 7,74% con respecto a 2011. Lan Colombia alcanzó en 2012 el 11% de participación en este mercado, gracias a un crecimiento del 65%. Se resalta el crecimiento de Aer Caribe, que en 2012 movilizó más del doble de la carga transportada el año anterior.

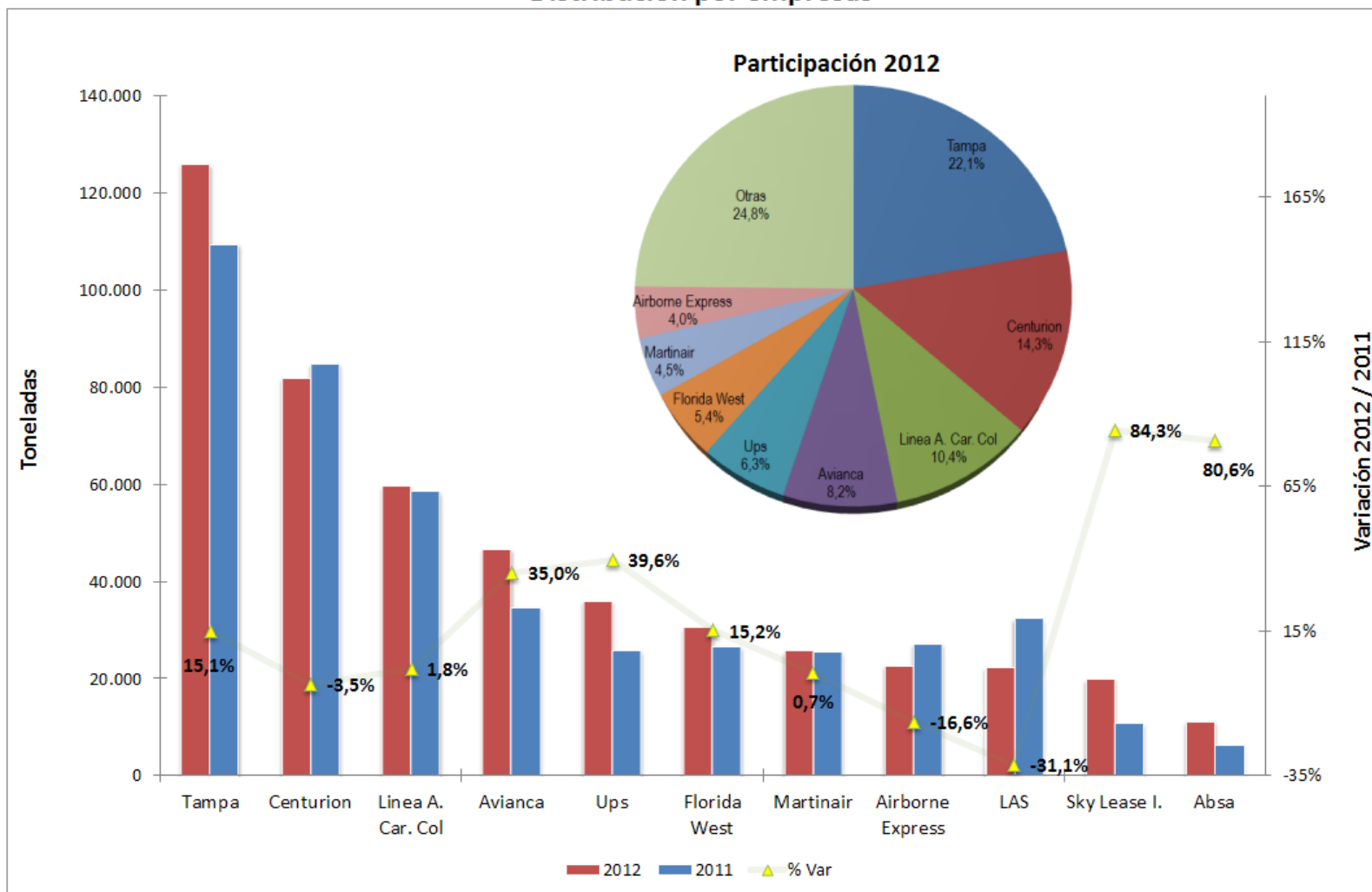


En 2012 en el mercado internacional se transportaron 571.019 toneladas de carga y correo, lo que supone un crecimiento del 4,44% con respecto a 2011. Este crecimiento es levemente superior al crecimiento que se presentó en diciembre de 2011 y es más 10 puntos porcentuales inferior al crecimiento que se presentó a finales de 2010 (15,55%). A partir del mes del de mayo se observa una recuperación leve pero sostenida en el ritmo de crecimiento anual.

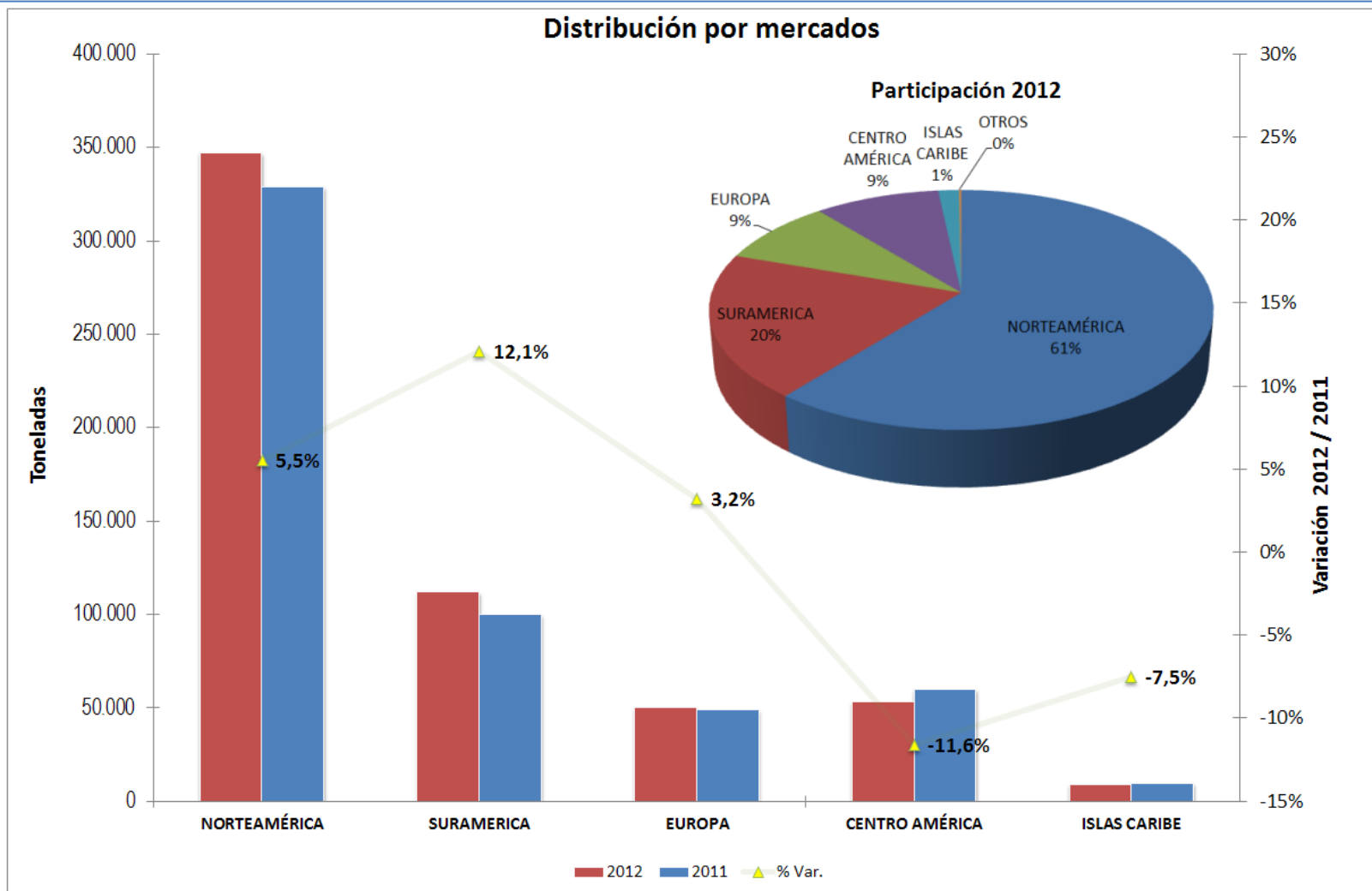


En el mercado internacional al observar las variaciones mensuales, se observan en el segundo semestre de 2012 variaciones entre 5% y el 15%, mientras que en el primer semestre las variaciones estuvieron entre -9% al 9%.

Distribución por empresas



Tampa obtuvo en 2012 la mayor participación en el transporte de mercancías, con un 22% y un crecimiento del 15% con respecto a 2011. Le siguen Centurion (14,3%), Línea Aérea Carguera de Colombia (10,4%). El resto de las aerolíneas tuvieron participaciones menores al 10% en 2012.



Durante el año 2012, Norteamérica fue el principal mercado de intercambio de mercancías por vía aérea, concentrando el 61% de la carga movilizada, y con un incremento de 5,5% con respecto a 2011. Por su parte Suramérica representa el 20% del mercado y tuvo un mayor crecimiento de 12,1% con relación a 2011.

SANTIAGO CASTRO GOMEZ
Director General Aeronáutica Civil

ADRIANA SANCLEMENTE ALZATE
Jefe Oficina de Transporte Aéreo

JORGE ALONSO QUINTANA CRISTANCHO
Jefe Grupo de Estudios Sectoriales

Edición

JUAN CARLOS TORRES CAMARGO
Estadístico Grupo de Estudios Sectoriales
juan.torres@aerocivil.gov.co

